

RAÚL E. SÁEZ

¿QUÉ ESTÁ PASANDO CON LAS EXPORTACIONES DE BIENES DE CHILE?

UNA NOTA ESTADÍSTICA



¿QUÉ ESTÁ PASANDO CON LAS EXPORTACIONES DE BIENES DE CHILE?

UNA NOTA ESTADÍSTICA

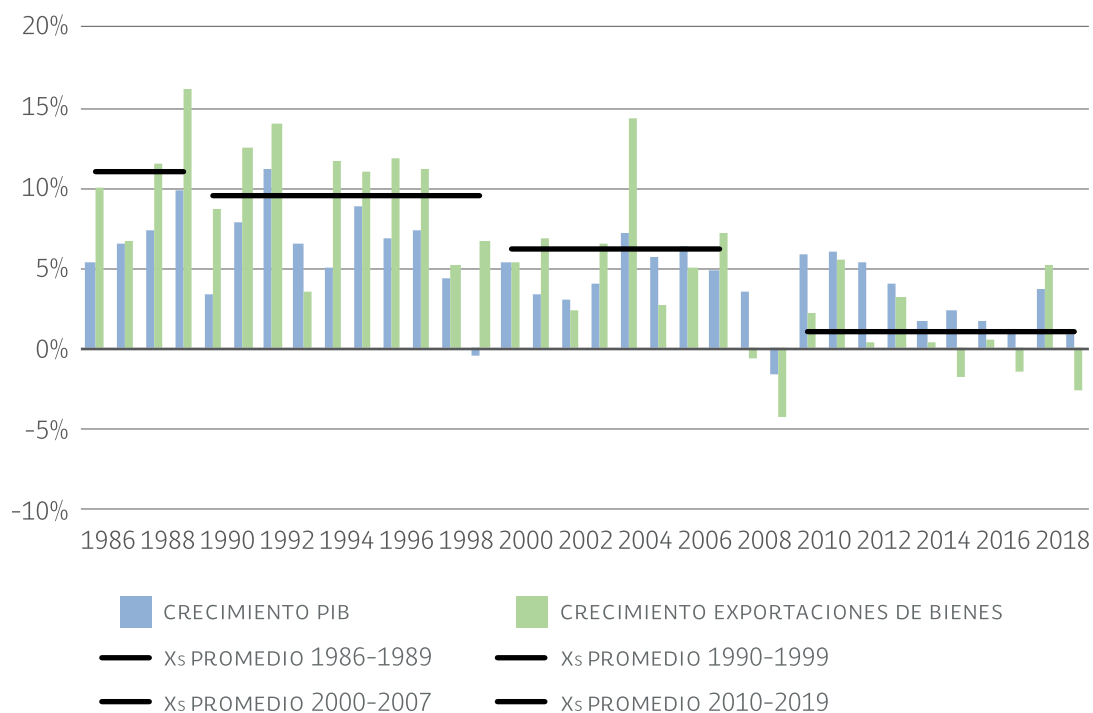
RAÚL E. SÁEZ¹
PROGRAMA CIEPLAN/UTALCA
JULIO DE 2021

Las exportaciones de Chile mostraron un dinamismo notable entre 1985 y 2007 aproximadamente, año anterior a la crisis financiera de 2008-2009. En 18 de esos 22 años, el crecimiento real anual de las exportaciones de bienes y servicios, superó el crecimiento del PIB (Gráfico 1)². Esto significó que su participación en el PIB subiera de 22% a su punto máximo de 39% en 2004. Esta situación se revirtió después de la Gran Recesión. Excluyendo los dos años de la crisis, solo en un año (2018) entre los diez que van de 2010 a 2019, las exportaciones crecieron por sobre el PIB. Este es un cambio significativo en el desempeño del sector exportador, el cual ya lleva una década de bajas tasas de crecimiento. Es cierto que si comparamos los períodos de 1990-1999 y 2000-2007, se observa una reducción de tasa anual promedio de expansión de 9,6% a 6,3%, sin embargo, la caída en 2010-2019 es muy significativa: solo 1,1% promedio anual de crecimiento. La participación de las exportaciones en el PIB, ha caído de 38% en 2007 a 29% en 2019.

1 Agradezco la valiosa colaboración de Catalina Albornoz en la elaboración de las series de datos.

2 PIB y exportaciones medidos en volumen a precios del año anterior encadenado, referencia 2013. Cifras del Banco Central de Chile.

GRÁFICO 1. Crecimiento del PIB y de las exportaciones de bienes y servicios, 1986-2019
 (Miles de millones de pesos encadenados, en volumen a precios del año anterior encadenado, referencia 2013)



Fuente: Banco Central de Chile.

¿Qué pasó? Una primera hipótesis que sería posible descartar, es un deterioro de las condiciones de acceso de las exportaciones de Chile a sus mercados de destino, esto porque es en la década de 2010, cuando los tratados de libre comercio, negociados y firmados con nuestros principales socios comerciales en la década anterior, llegan a su plena vigencia. En este documento recogemos la información disponible en distintas fuentes de las exportaciones de Chile, para confirmar que ello no se debe a una forma particular de medir el crecimiento real de estas. No vamos a considerar las exportaciones de servicios, ya que todavía representan un bajo porcentaje (12% en 2019) de las exportaciones totales, y porque han cambiado los criterios para su medición, lo cual, no permite tener una serie para los mismos años que para las exportaciones de mercancías. Además, cuando es posible, separamos las exportaciones de cobre en todas sus formas del resto de los bienes, ya que su evolución es independiente de las políticas económicas adoptadas por el país.

Luego de obtener la evolución de las exportaciones reales de varias fuentes, comparamos el desempeño de las exportaciones chilenas con las globales, debido a que la expansión del comercio internacional también se desaceleró después de la Gran Recesión y es posible que ello explique algo del menor crecimiento de las primeras. Como veremos, el desempeño de las exportaciones chilenas en 2010-2019 es peor que el de las globales.

1. EL DESEMPEÑO DE LAS EXPORTACIONES DE BIENES

Las cifras de exportaciones de bienes y servicios de las cuentas nacionales, calculadas por el Banco Central de Chile, muestran una fuerte reducción en las tasas anuales de crecimiento en términos de volumen a partir de 2010. Esto puede verse en el Gráfico 1 donde las líneas negras representan la variación promedio anual en cada período. En esta última década, las exportaciones han crecido en promedio un poco más de un 1%. Ello resultó en una caída de 10 puntos en la participación de las exportaciones en el PIB. Este cambio pareciera ser más estructural que cíclico.

La segunda fuente de información que se utiliza aquí son los datos de exportaciones en dólares nominales publicadas por el Banco Central. Esta información tiene como ventaja la posibilidad de separar las exportaciones "no cobre" de las exportaciones de cobre (cátodos y concentrados). Para examinar qué ocurre con la tasa real de crecimiento de las exportaciones, las nominales son deflactadas a dólares constantes de 2015, utilizando el índice de precios al productor de manufacturas de EE.UU.³ Tanto las exportaciones de cobre como las "no cobre", muestran una fuerte caída en su crecimiento entre 2000-2007 y 2010-2019. En el caso de este mineral, la baja se debe al fin del súper ciclo de los bienes primarios de la segunda mitad de los años 2000. Sin embargo, en los datos en el Cuadro 1 y el Gráfico 2 se observa también una fuerte caída en el crecimiento real de las exportaciones distintas del cobre. Dado el objetivo de diversificar las exportaciones, esta evolución es desalentadora, pero el siguiente paso es examinar el comportamiento dentro de este amplio grupo.

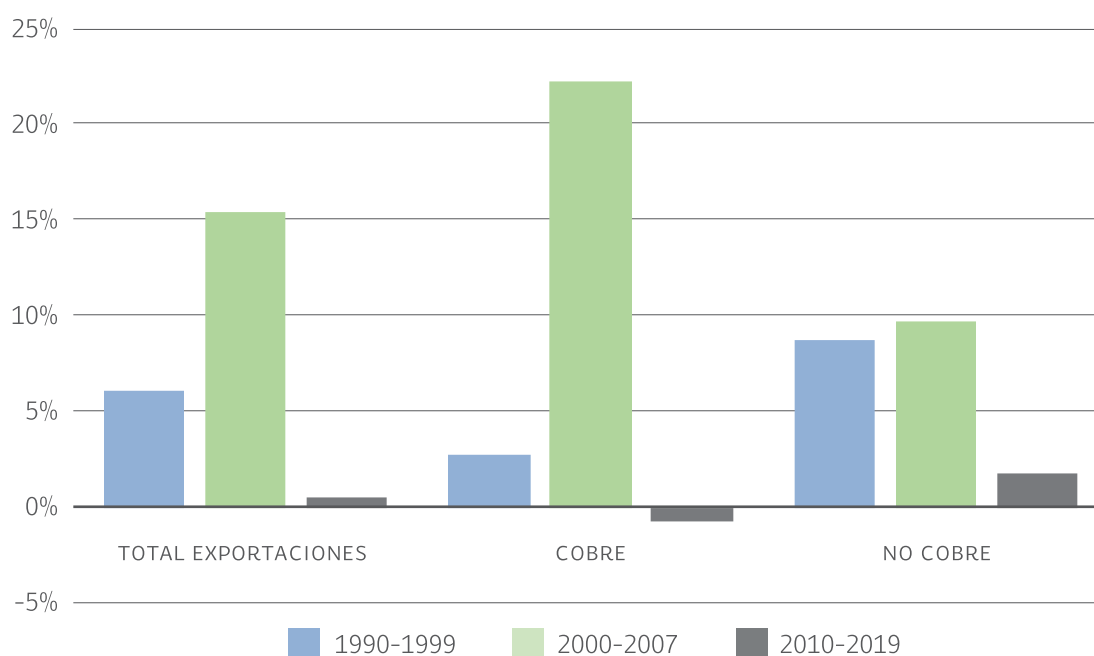
³ Se trata del Domestic Producer Prices Index: Manufacturing for the United States, descargado de <https://fred.stlouisfed.org/series/USAPPDMAINMEI>.

CUADRO 1. Tasas de crecimiento anuales promedio de las exportaciones
(En dólares de 2015)

PERÍODO	EXPORTACIONES TOTALES	COBRE	NO COBRE
1990-1999	6,1%	2,8%	8,7%
2000-2007	15,4%	22,3%	9,8%
2010-2019	0,5%	-0,7%	1,8%

Fuente: Banco Central y FRED.

GRÁFICO 2. Crecimiento exportaciones en dólares de 2015
(Variación porcentual)

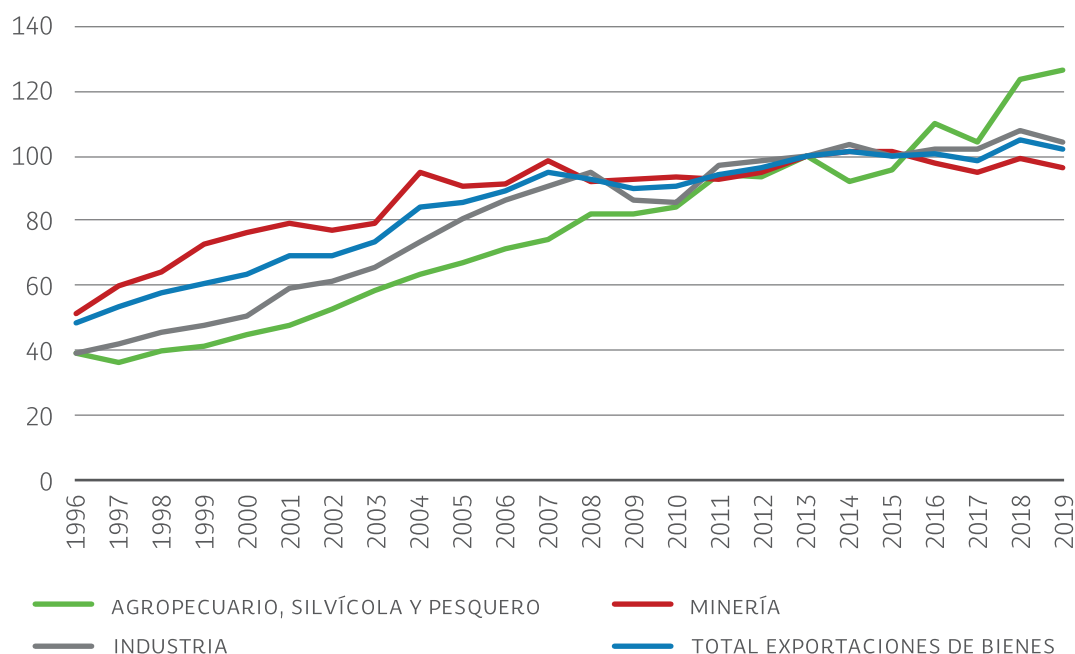


Fuentes: Banco Central y FRED.

Una tercera fuente de información del crecimiento real de las exportaciones se encuentra en los índices de cantidad de las exportaciones de bienes que calcula el Banco Central de Chile. Ello se hace para el total y para los subgrupos agrícola, silví-

cola y pesquero, minería y la industria. En el Gráfico 3 se observa que el incremento de las exportaciones totales se desacelera a partir de 2007. Confirmamos la caída en el dinamismo de las exportaciones chilenas en la década 2010–2019, de un 6,3% anual a apenas un 1,3%. Ello se explica principalmente por el débil crecimiento e incluso estancamiento del volumen de las correspondientes a exportaciones mineras y de las industriales. Estas últimas incluyen mercancías tales como alimentos (salmones, conservas), bebidas (vino), maderas, celulosa, productos metálicos, productos químicos, productos metálicos básicos y maquinarias y equipos. En cuanto a las tasas anuales promedio de crecimiento de la cantidad de exportaciones calculadas en el Cuadro 2, se puede señalar que a partir de estos índices se muestra la llamativa caída de la tasa de expansión de las exportaciones industriales: de 8,0% anual en 1997–2007 a 1,9% en 2010–2019. El crecimiento de las exportaciones mineras también cae entre los dos períodos de 6,1% anual a 0,4%, pero se debe al fin del súper ciclo. En cambio, la baja en el crecimiento de las exportaciones agrícolas, silvícolas y pesqueras es muchísimo menor. Esto nos indica que debemos mirar con más cuidado las exportaciones distintas de las mineras y las agrícolas.

GRÁFICO 3. Evolución del índice de cantidad de exportaciones
(Base 2013=100)



Fuente: Banco Central de Chile.

CUADRO 2. Tasas de crecimiento anuales promedios de la cantidad de exportaciones

PERÍODOS	EXPORTACIONES TOTALES	AGRÍCOLAS, SILVÍCOLAS Y PESQUERAS	MINERAS	INDUSTRIALES
1997-2007	6,3%	5,9%	6,1%	8,0%
2010-2019	1,3%	4,4%	0,4%	1,9%

Fuente: Calculado en base al Índice de cantidad de exportaciones de bienes del Banco Central.

2. LAS EXPORTACIONES CHILENAS Y MUNDIALES DE BIENES

El crecimiento de las exportaciones mundiales, medidas en dólares constantes, también se desaceleró en la segunda década de este siglo en comparación con la primera. Para comparar su evolución con la de las exportaciones chilenas, recurrimos a fuentes de información comunes: el Banco Mundial y la OMC. La información de exportaciones de ambas fuentes fueron todas deflactadas a dólares constantes de 2015, utilizando el índice de precios de productores para la industria manufacturera de EE.UU.⁴

Efectivamente, se observa en el Cuadro 3 una desaceleración del crecimiento de las exportaciones mundiales al compararse las décadas de 2000-2007 y 2010-2019. Las tasas de crecimiento de ambos organismos coinciden debido a que sus fuentes son las mismas y, además el Banco Mundial utiliza información de la OMC para su serie de exportaciones de bienes. Sin embargo, también se muestra que la desaceleración fue mucho mayor en el caso de Chile. No solamente se reduce la expansión de las exportaciones chilenas, sino que además pasan de mostrar mayores tasas de crecimiento que las mundiales entre 1990 y 2007, a tasas muy por debajo del mundo en la última década⁵, lo cual confirma que el problema no sería cíclico.

4 Ver nota al pie 3.

5 Una situación similar se observa en la relación entre el crecimiento del PIB de Chile y el mundial. Véase Cortázar, R. 2019. *Reglas del juego y el fin del desarrollo acelerado. El regreso a un desarrollo mediocre*. Cieplan/Utalca. Primera edición.

CUADRO 3. Crecimiento promedio anual de las exportaciones totales de mercancías en dólares constantes de 2015

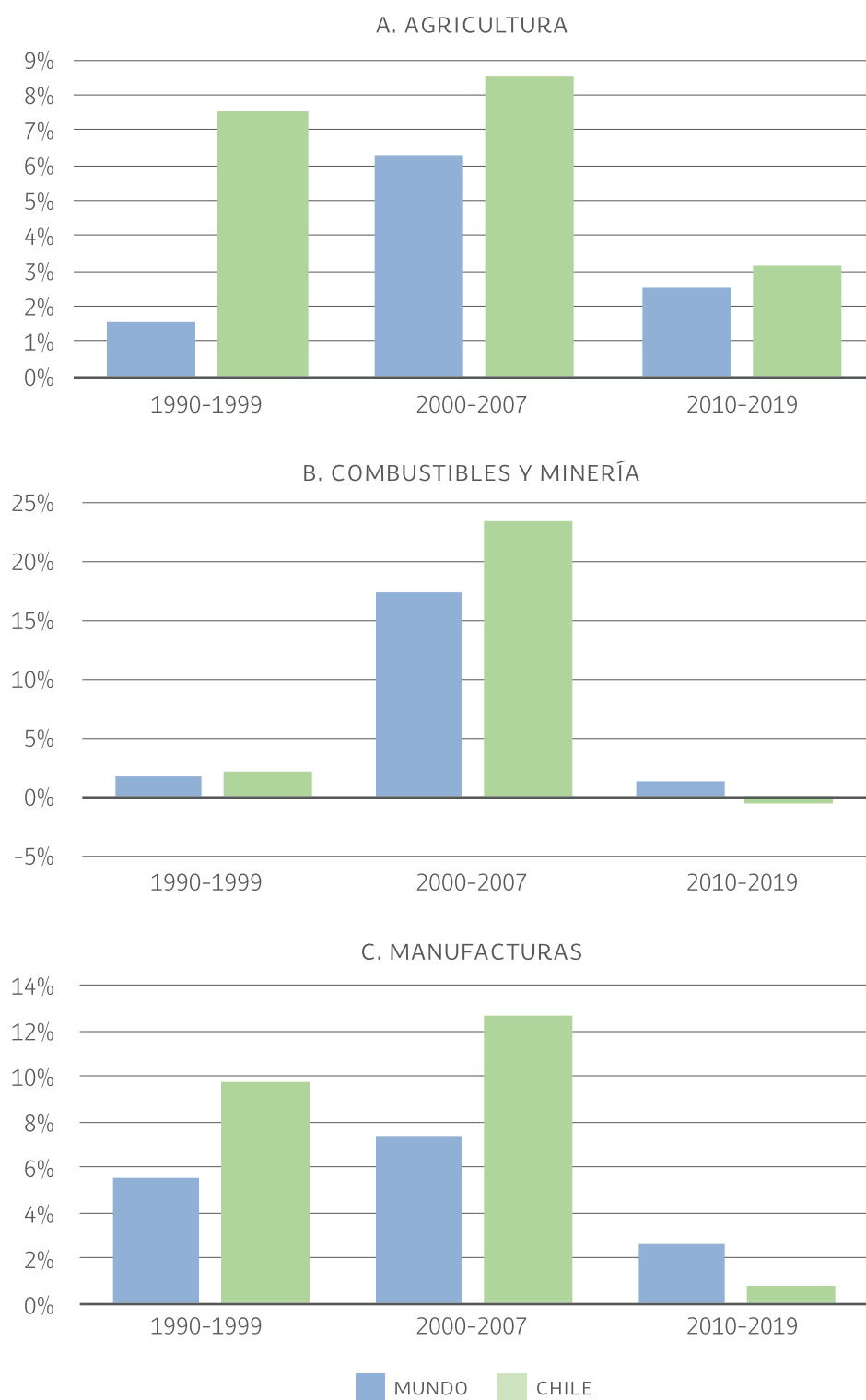
PERÍODOS	BANCO MUNDIAL		OMC	
	MUNDO	CHILE	MUNDO	CHILE
1990-1999	4,9%	6,1%	4,7%	6,1%
2000-2007	8,6%	15,3%	8,6%	15,3%
2010-2019	2,5%	0,7%	2,5%	0,7%

Fuentes: WDI, Banco Mundial; Data Portal, OMC; y FRED.

La OMC publica información sobre las exportaciones de mercancías separadas en tres grandes grupos: agricultura, combustibles y minería, y manufacturas. Ello permite mirar con más detalle en qué sectores se origina este bajo desempeño de las exportaciones (Gráfico 4). El Panel A del Gráfico 4 muestra que la desaceleración del crecimiento de las exportaciones agrícolas chilenas sigue la tendencia mundial. Además, su tasa de crecimiento se mantiene levemente por sobre la global. Este grupo incluye a los alimentos en la clasificación utilizada por la OMC⁶. La caída del crecimiento y el estancamiento de las exportaciones de combustibles y minerales es reflejo del fin del súper ciclo de bienes primarios y es común a Chile y al mundo. Por último, y al igual como se muestra en el Cuadro 2, es en las exportaciones manufactureras donde se produce la mayor contracción en el ritmo de crecimiento, estas dejan de crecer por sobre el promedio mundial. Nuevamente se observa entonces que es dentro de las exportaciones manufactureras que hay que buscar el origen del estancamiento de las exportaciones chilenas. Recuérdese que muchas de estas exportaciones se basan en recursos naturales.

⁶ El documento explicativo de la clasificación usada por la OMC no clarifica si se incluyen alimentos distintos de los de origen agrícola.

GRÁFICO 4. Crecimiento promedio anual de las exportaciones de grandes sectores en dólares constantes de 2015



Fuente: En base a datos de la OMC y FRED.

3. EL EFECTO DE LA PANDEMIA DE COVID-19

La pandemia del virus covid-19 impactó de manera negativa y significativa al comercio mundial. En efecto, las exportaciones del segundo trimestre de 2020 fueron un 14% menores a las del mismo trimestre de 2019 y volvieron a caer en el tercer trimestre. Sin embargo, en términos reales, las exportaciones chilenas no se vieron tan fuertemente afectadas. Una razón para ello es que la epidemia empezó en China y las fuertes medidas de encierro que adoptó dicho país le permitieron reabrir las actividades económicas cuando los efectos del virus se profundizaban en el resto del mundo.

A fines de 2020, las exportaciones globales se estabilizan y crecen fuertemente en el primer trimestre de 2021 respecto del mismo trimestre del año anterior cuando ya habían bajado debido a la expansión del covid-19. Sin embargo, las exportaciones chilenas no responden al fuerte aumento que experimenta el comercio global al comenzar a reducirse los contagios. Como puede verse en el Cuadro 4, las exportaciones chilenas caen anualmente en el primer trimestre de 2021, en cambio las globales aumentan en 7,6%. Habrá que esperar los siguientes trimestres para dar una conclusión definitiva, pero pareciera que seguiremos con el estancamiento de las exportaciones chilenas después de la pandemia.

CUADRO 4. Impacto de la pandemia sobre las exportaciones mundiales y las de Chile
(Variación anual trimestre a trimestre del índice de volumen de las exportaciones respectiva)

TRIMESTRE	CHILE	MUNDO
2020 I	3,0%	-3,8%
2020 II	6,6%	-14,2%
2020 III	-1,6%	-3,2%
2020 IV	4,0%	0,2%
2021 I	-1,1%	7,6%

Fuentes:

Chile: Índice de cantidad de exportaciones bienes trimestrales (base 2013=100), Banco Central de Chile.

Mundo: CPB World Trade Monitor, Merchandise World exports, volumen, Julio de 2021, CPB, Países Bajos.

4. CONCLUSIONES

Lo primero que debe enfatizarse es que una correcta evaluación del desempeño de las exportaciones de Chile, debe siempre hacerse en términos reales y no nominales. Lo mismo respecto de los efectos de los tratados de libre comercio (TLC). Con la excepción de las exportaciones agrícolas, gran parte del aumento de las exportaciones a los países con los cuales tenemos acuerdos de comercio preferencial, se debe más a los precios que la cantidad exportada. Esto no significa que fue una decisión equivocada el haber hecho esas negociaciones, pero se debe reconocer que no han tenido el efecto esperado. La negociación de los TLC evitó que las exportaciones chilenas perdieran competitividad frente a otros países que negociaban esos mismos tratados con nuestros principales socios comerciales.

La lección de política económica es que los TLC no bastan para aumentar las exportaciones. Deben ser complementados con políticas internas que aumenten la verdadera competitividad de Chile y no una ganada a través de una ventaja arancelaria en el mercado de destino. Es el antiguo tema de Jacob Viner de los efectos de creación y desviación del comercio de los acuerdos preferenciales.

El problema de fondo es que las exportaciones chilenas están estancadas desde hace más de una década. El Banco Central proyecta para este año un crecimiento real de apenas 1,1% para las exportaciones totales, aumentando a 5,4% en 2022 y 4,2% en 2023⁷. ¿A qué puede deberse ello? La respuesta a esta pregunta requiere de análisis estadísticos y cualitativos que van más allá de esta breve nota. Algunas hipótesis planteadas en Chile atribuyen este estancamiento de las exportaciones a una mayor variabilidad del tipo de cambio a partir del 2000, una vez que este se liberó y se eliminaron todos los controles a los flujos de capitales financieros. Otras lo atribuyen a la limitante natural de carácter físico que enfrentan ciertas exportaciones basadas en recursos naturales (manufacturas de derivados de la madera, pesca y acuicultura, etc.) al no haber espacio físico para mayores extensiones de tierra y sitios para la acuicultura. Este argumento desestima la posibilidad de aumentos de productividad.

El retorno de tasas de crecimiento del PIB mayores a las actuales requiere de una recuperación del crecimiento real de las exportaciones. Una economía con un mercado

⁷ Banco Central de Chile, *Informe de Política Monetaria*, junio de 2021.

interno pequeño como la chilena no tiene otras alternativas. Por ello, en la agenda futura es indispensable pensar en cómo recuperar el dinamismo exportador en una economía abierta al comercio internacional.



PROGRAMA
CIEPLAN | **UTALCA**

CORPORACIÓN DE ESTUDIOS PARA LATINOAMÉRICA

Dag Hammarskjöld 3269 - Piso 3 Vitacura, Santiago.

WWW.CIEPLAN.ORG

UNIVERSIDAD DE TALCA

2 norte 685 - Talca, Chile

www.otalca.cl